




Brilliant

사용설명서

B171

● 소개

작업을 시작하기 전에 반드시 읽어주십시오.
이 사용자 매뉴얼은 제품의 올바른 설치와 사용을 보장하기 위한 것입니다.
이 제품을 최대한 활용하고 장기 수명을 보장하기 위해서는 제품을 설치하거나 사용하기 전에 주의 깊게 읽어주시기 바랍니다.

특히 나, ,  심볼이 표시 된 내용은 특별한 주의를 요청 드립니다.

<기기의 분류>

- 전기 쇼크에 대한 보호 유형
- 본체 유닛 : III급 구조
- 어댑터 : II급 기기
- 핸드피스 : III급 구조
- 풋 컨트롤러 : III급 구조

- 산소노출환경 또는 공기 중 마취제와 같은 가연성 물질이 있는 환경에 적합하지 않은 제품
- 작동모드에 의한 분류 : 간헐적인 부하가 있는 연속 작동 제품

디자인 및 제품 사양은 품질향상을 위해 예고 없이 변경될 수 있습니다.

● 주의사항

주의

- 본 제품은 제공된 전용 어댑터만 사용하여 충전하십시오.
- 모터가 정지했을 때 회전방향을 변경하십시오.
- 구부러진 비트를 사용하지 마십시오. 고장의 원인이 됩니다.
- 위험한 장소 및 습한 장소에서 사용하지 마십시오.
- 핸드피스는 해당 본체 유닛에만 사용하십시오.
- 과도한 비트의 진동, 속도제어 불량 등과 같은 문제들을 확인하십시오.
- 속도제어 다이얼은 부드럽게 조작하십시오.
- 모터가 정지했을 때 비트를 교체하십시오.
- 제품을 떨어뜨리지 않도록 조심하십시오. 고장의 원인이 됩니다. 만약 제품을 떨어뜨렸다면 비트가 구부러졌는지, 과도한 열이 발생하지 있는지 조심스럽게 작동하면서 확인하십시오.
- 제품에서 문제가 발생했다면 수리 후 사용하십시오.
- 모터가 완전히 멈추기 전까지 핸드피스를 바닥에 내려놓지 마십시오.
- 제품에 적절한 전압을 사용하십시오.
- 제품에 적절한 액세서리를 사용하십시오.
- 다양한 용도에 따른 적절한 속도를 위해 사용매뉴얼을 따라주십시오.
- 사용 간 적절한 보호 장비(먼지 마스크, 보안경, 등)를 착용하십시오.
- 사용하는 장소를 깨끗이 유지하십시오. 이물질은 사고의 원인이 됩니다.
- 젖은 손으로 어댑터 코드 또는 핸드피스 코드를 만지지 마십시오.
- 코드를 과도하게 구부리거나 무거운 물체로 누르지 마십시오. 화재나 감전의 원인이 됩니다.
- 제품을 과열기, 양초, 라이터 등에 가까이 두지 마십시오. 화재의 원인이 됩니다.
- 멀티탭을 사용할 경우 많은 전기 제품을 한번에 사용하지 마십시오. 화재나 감전의 위험이 있습니다.
- 어린이, 심신미약자 등의 사용을 막기 위한 감시가 필요합니다. 제품이 설치된 방에 어린이를 혼자 두지 마십시오.
- 손상된 어댑터 코드 또는 핸드피스 코드는 사용하지 마시고 제조사로 연락해 주십시오. 화재나 감전의 원인이 됩니다.
- 제품을 폐기하기 전에 반드시 배터리를 기기에서 분리하십시오.
- 배터리를 제거할 때는 전원을 차단하십시오.
- 배터리는 안전하게 폐기되어야 합니다.
- 경고: 배터리를 재충전하려면 본 제품에 제공된 충전용 어댑터만 사용하십시오.
- 비트를 사용할 때, 비트 제조사에 의해 제공된 사용설명서의 지시를 따르십시오.
- 사용하는 비트는 비트 제작업체에서 권장하는 속도를 유지 하십시오. 허용 속도를 초과할 시 사고의 위험이 있습니다.

■ 배터리 관리

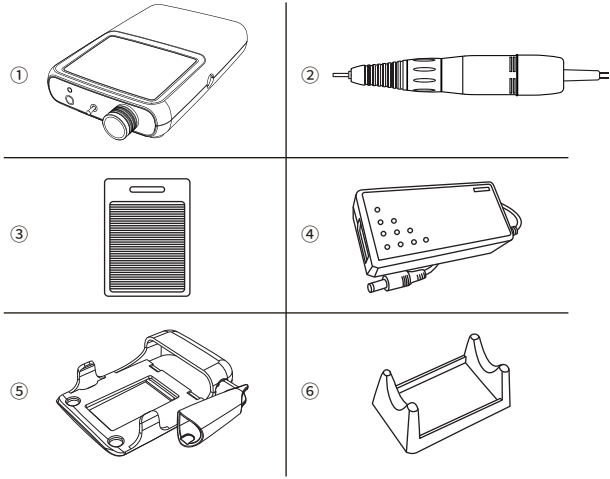
- 사용 후 충전하십시오.
- 배터리에 송곳, 칼등 날카로운 물질로 강한 충격을 주거나 던지지 마십시오.
- 그렇지 않을 경우, 과열, 파열 또는 화재를 초래할 수 있습니다.
- 배터리를 변형, 개조, 분해하거나 배터리에 직접 납땜을 하지 마십시오.
- 그럴 경우 배터리의 누액, 과열, 파열 또는 발화를 초래할 수 있습니다.
- 본체 유닛에 들어가는 배터리는 Li-Ion 타입이며, 충전하여 재사용이 가능합니다.
- 배터리액이 옷이나 몸, 눈에 들어 갔을 경우에 즉시 씻어내십시오.
- 작동시간이 짧아질 경우나 속도가 더 느려질 경우는 배터리를 교체할 시기가 되었음을 의미합니다.
- 배터리를 폐기하실 때는 정부나 지역법을 따르십시오.
- 배터리는 소모품이며 수명은 한정되어 있습니다. 배터리의 성능은 사용시간이 길어질수록 조금씩 줄어듭니다.
- 배터리 수명은 보관방법이나 작동환경에 따라 달라집니다. 오랫동안 사용하지 않을 경우에는 배터리의 성능이 저하될 수 있습니다. 배터리 작동시간이 상당히 짧아진 것처럼 보일 때는 배터리의 수명이 다했을 수 있습니다. 배터리를 교체하려면 제조사로 연락하시기 바랍니다.

● 제품의 특징 & 장점

- 최대 30,000 rpm
- 최대 토크 1.5 N·cm
- 회전방향 설정기능 (정/역)
- 표준 비트 Φ2.35mm 사용
- 클렛척 타입의 비트 체결 방식
- 휴대용 타입 (배터리 사용)
- 배터리 충전 시간: 약 2.5시간
- 배터리 사용 시간: 약 6시간 (최대 RPM 무부하 기준)

● 제품 구성품

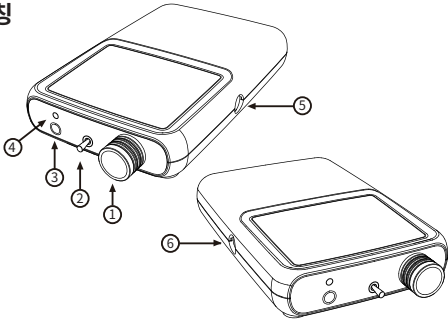
- * 제품 구성품을 확인하여 주십시오.



No.	구성품
1	본체 유닛 (B171)
2	핸드피스 (H1512)
3	ON/OFF 발판 (옵션)
4	충전용 어댑터
5	홀더
6	핸드피스 스탠드 (옵션)

● 본체 유닛 각 부분 명칭

- ① 전원/속도제어 다이얼
- ② 회전방향 선택 토글 스위치
- 상:정방향 / 하:역방향
- ③ 핸드피스 연결부
- ④ 배터리 표시부
- ⑤ 어댑터 연결부
- ⑥ 발판 연결부



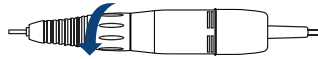
● 각 부의 연결 방법

■ 본체 유닛

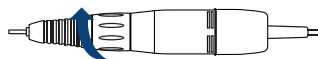
- ① 핸드피스 연결부에 핸드피스를 연결합니다.
- ② 전원/속도제어 다이얼을 돌려 전원을 켜 후 배터리를 확인합니다. 만약 배터리가 부족하다면 어댑터 연결부에 어댑터를 연결합니다.
- ③ 충전이 완료되면 어댑터를 본체 유닛으로부터 분리합니다.

■ 비트

- ① 아래 그림과 같이 핸드피스의 핸들을 돌려 척을 엽니다.



- ② 비트를 삽입합니다.
- ③ 아래 그림과 같이 핸드피스의 핸들을 돌려 척을 잠급니다.



- 사용 전 반드시 척을 잠그십시오. 핸드피스의 손상의 원인이 됩니다.
- 교체 전 교체할 비트가 손상되지 않았는지 확인하십시오.
- 모터가 완전히 멈춘 후 비트를 교체하십시오.
- 비트 치수: Φ2.35mm

● 작동 방법

■ 손으로 작동하는 경우
① 전원/속도제어 다이얼을 돌려 전원을 켜면 모터가 구동하기 시작합니다.
② 전원/속도제어 다이얼을 돌려 RPM을 조절합니다. 시계방향으로 돌리면 회전속도가 증가, 반시계방향으로 돌리면 회전속도가 감소합니다.
③ 회전방향을 설정합니다. 회전방향은 토글 스위치 상(정방향), 하(역방향)로 설정 가능합니다.
④ 전원/속도제어 다이얼을 반시계 방향으로 끝까지 돌리면 전원이 꺼집니다.
■ 발로 작동하는 경우
① 풋 컨트롤러를 발판 커넥터에 연결해 줍니다.
② 전원/속도제어 다이얼을 돌려 전원을 켭니다.
③ 전원/속도제어 다이얼을 돌려 RPM을 조절합니다. 시계방향으로 돌리면 회전속도가 증가, 반시계방향으로 돌리면 회전속도가 감소합니다.
④ 회전방향을 설정합니다. 회전방향은 토글 스위치 상(정방향), 하(역방향)으로 설정 가능합니다.
⑤ 풋 컨트롤러를 누릅니다. 누르는 동안 모터가 구동합니다.
⑥ 풋 컨트롤러에서 발을 떼면 모터가 멈춥니다.
⑦ 전원/속도제어 다이얼을 반시계 방향으로 끝까지 돌리면 전원이 꺼집니다.



- 모터가 완전히 멈춘 후 회전방향을 변경하십시오.
- 모터가 완전히 멈춘 후 비트를 교체하십시오.

■ 배터리 표시

배터리 표시	표시에 따른 상태
	충전 중 (붉은색 LED 켜짐)
	충전 완료 (녹색 LED 켜짐)

■ 과부하 방지 기능

핸드피스에 과부하가 걸리면 핸드피스의 작동이 느려지거나, 작동이 멈춥니다.
느려지거나 멈출 시, 전원을 끄고 약 5분간 휴지 후 재사용 하십시오

● 문제 및 해결책

■ 본체 유닛

문제	원인	조치
본체 유닛이 켜지지 않습니다.	배터리가 방전되었습니다.	배터리를 충전하십시오.
속도가 제어되지 않습니다.	본체 유닛에 문제가 발생하였습니다.	제조사에 문의하십시오.
배터리를 충분히 충전했지만 사용 시 모터가 회전하지 않거나 급세 방전됩니다.	핸드피스 코드가 적절히 연결되지 않았습나. 핸드피스 코드가 손상되었습니다.	핸드피스 코드를 올바르게 다시 연결하십시오. 제조사에 문의하십시오.
	배터리 수명이 다 되었습니다.	배터리를 교체하십시오. (교체하려면 제조사에 문의하십시오.)

■ 핸드피스

문제	원인	조치
모터가 작동하지 않습니다.	핸드피스 코드가 적절히 연결되지 않았습니다. 모터가 손상되었습니다. 핸드피스 코드가 손상되었습니다.	핸드피스 코드를 적절히 연결하십시오. 제조사에 문의하십시오. 제조사에 문의하십시오.
작동 간 비정상적인 열이 발생합니다.	핸드피스의 베어링이 손상되었습니다.	제조사에 문의하십시오.
비정상적인 진동과 소음이 발생합니다.	핸드피스의 베어링 또는 척이 손상되었습니다. 비트가 손상되었습니다.	제조사에 문의하십시오. 비트를 교체하십시오.
모터가 2~3초 안에 멈춥니다.	배터리의 전량이 부족합니다.	배터리를 충전하십시오.
비트가 고정되지 않거나 빠지지 않습니다.	척이 손상되었습니다.	제조사에 문의하십시오.

● 제품의 유지보수

- ① 핸드피스 주위의 청결을 유지시켜 주십시오.
- ② 알코올로 핸드피스의 먼지를 닦고 핸드피스 주변에 습기를 피해 주십시오.
 - ※ 제품에 오일을 사용하지 마시고, 물로 청소하지 마십시오.
 - ※ 베어링 안쪽으로의 기름칠은 베어링에 손상을 입힐 수 있습니다.
- ③ 에어 클리닝은 가능하지만 공기압이 핸드피스나 모터에 영향을 줄 수 있습니다.
- ④ 제품을 보관할 때 비트를 클렛척에 고정한 상태로 보관하십시오.

● 제품 사양

■ 본체 유닛

모델명	B171
입력	DC 12.6 V 2.0 A
출력	DC 11.1 V 0.2 A
배터리 용량	2,850 mAh
배터리 충전 시간	약 2.5 시간
배터리 사용 시간	약 6 시간 (최대 RPM 무부하 기준)

■ 핸드피스

모델명	H1512
최대 회전수(RPM)	30,000 rpm
토크(N·cm)	1.5 N·cm
척 타입	클렛척 타입
비트 치수	Φ2.35 mm

■ 어댑터

입력	AC 100-240 V~, 50/60 Hz, 1.5 A
출력	DC 12.6 V 2.0 A

● 제품 보증

세신은 인보이스 날짜로부터 1년간 제품을 보증하며 제품 보증은 재재나 작업에서 일어날 수 있는 제조자 책임을 의미합니다. 보증은 사용자의 오용, 잘못된 설치, 부적절한 유지보수나 수리, 베어링, 스피들, 기어, 모터와 같은 소모 부품의 정상적 마모는 해당되지 않습니다. 보증을 확인하기 위해 제품 사용 조건이나 환경 정보를 요청하며, 제품의 시리얼 번호와 스텝가 찍힌 인보이스를 함께 요청합니다. 보증의 이행은 제조자의 제품 분석이나 재량에 의해 수리 및 교환 처리로 진행합니다.

보증 제외조항

사용자의 오용 및 부적절한 사용과 취급

전기 사양을 잘못 사용한 경우

설치나 이동, 사용 시 떨어뜨림

제조사가 미 지정한 소모부품이나 액세서리를 사용하여 고장이 난 경우

제조사와 제조사에서 지정한 수리처가 아닌 곳에서 수리하여 고장이 난 경우

소모부품의 정상 마모 (볼 베어링, 기어, 척, 스피들 케이스 아세이, 모터)

천재지변으로 인한 파손 및 고장

제품을 임의로 분해 또는 수정한 경우

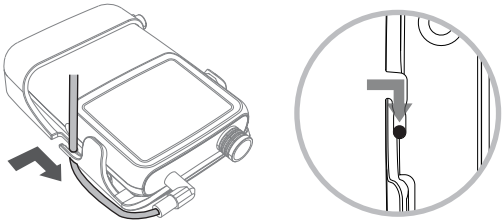
사용 환경 조건	온도 (°C)	10~30
	습도 (%)	10~80
	기압 (hPa)	700~1,060
운송 / 보관 조건	온도 (°C)	-20~60
	습도 (%)	10~90
	기압 (hPa)	500~1,060

● 심볼

	III종 기기		사용설명서를 읽으십시오.
	시리얼 넘버		일반적인 경고 신호
	퓨즈		CE 마크
	이 제품은 폐기시 일반 상업용 폐기물과 섞지 마십시오.		교류
	별도의 전원 공급 장치		직류

※ 핸드피스 코드 고정방법

1. 핸드피스 단자를 컨트롤러에 연결후, 코드는 케이스 옆면 홀로 넣어줍니다.
2. 넣어준 코드를 앞으로 한번 더 당겨 결합합니다.



SAESHIN
SAESHIN PRECISION CO., LTD.

52, Secheon-ro 1-gil, Dasa-eup,
Dalseong-gun, Daegu, Korea
Tel. 82-53-587-2341 / Fax. 82-53-580-0999
대구광역시 달성군 다사읍 세천로 1길 52(성서5차산업단지)
Tel. 053-587-2345 / Fax. 053-580-0918

www.saeshin.com / traus@saeshin.com

SOM-L077S-KE [Rev.3] 2023-07-03




Brilliant

USER MANUAL

B171

INTRODUCTION

Make sure to read this user manual before using.
This user manual is to assure proper installation and use.
Pay attention to read this manual in order to making the best use of this product and to assure the prolonged lifespan before using.

Specially, pay attention the contents with marks such as ,  and .

<Classification of equipment>

- Type of protection against electric shock:
 - Control Box: Class III construction
 - Adaptor: Class II appliance
 - Handpiece: Class III construction
 - Foot Controller: Class III construction
- Not suitable product in the atmosphere that exist flammable anesthetic mixture with air or with oxygen.
- Classification according to mode of operation: Intermittent operation

Design and specification of the product can be subject to be changed without notice for improving the quality.

USER GUIDELINES

WARNING

- Use the designated adaptor when charging the unit.
- Change the rotary direction after stopping the motor.
- Do not use the bent bit. It causes product's malfunction.
- Do not work in a dangerous place. Do not use the control box in a humid place.
- Our handpiece should be only used for our control box.
- Check for any troubles, including excessive vibration of bit, at low speed, and then try high speed.
- Change the bit after stopping the motor.
- Be careful not to drop the handpiece as it may be damaged or broken. In case that it is dropped, check if the bit is bent or that any excessive heat is generated while carefully operating it.
- If any problem occurs in products, use after repairing.
- Do not put the handpiece down before it stops completely.
- Use the specified voltage.
- Use accessories suitable for this product.
- Wear proper protective clothes and equipment, including a dust mask and safety goggles.
- Keep the workplace clean. Debris may cause an accident.
- Do not touch the cords or connectors with wet hand.
- Do not bend the cords excessively and do not press with heavy things. It may cause electric shock or fire.
- Do not place near heat equipment, candles or cigarette causing fire.
- In case of using extension cord, do not use much electricity equipment in one time. It causes fire or electric shock.
- "This appliance can be used by children aged from 8 years and above and person with reduced physical, sensory or mental capabilities or lack of experience and knowledge if they have been given supervision or instruction concerning use of the appliance in safety way and understand the hazards involved."
- "Children shall not play with the appliance."
- "Cleaning and user maintenance shall not be made by children without supervision"
- "If the supply cord is damaged, it must be replaced by the manufacturer, its service agent or similarly qualified persons in order to avoid a hazard."
- The battery must be removed from the appliance before it is scrapped.
- This appliance must be disconnected from the supply mains when removing the battery.
- The battery is to be disposed of safely.
- WARNING: For the purposes of recharging the battery, only use the detachable supply unit provided with this appliance.
- Follow the user manual by manufacturer of bit to use bit.
- Keep the recommended speed limit by manufacturer of bit to use bit. If exceed the speed limit, it might cause an accident.

Battery maintenance

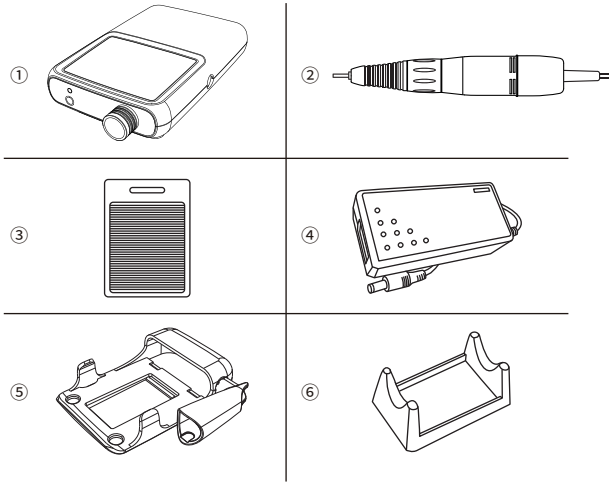
- Charge after use.
- Do not give a strong shock or throw the battery. It may cause overheat, break and fire.
- Do not transform, modify, disassemble the battery. It may cause battery leakage, overheat, break and fire.
- The battery used in the control box is a Li-Ion type, and is recyclable.
- In case of contact to the liquid on clothing, body skin or eyes, wash immediately.
- In case of shortening the operating time or if speed gets slower, it is time to replace the battery.
- Always follow government or local law for battery disposal.
- Battery is a wearable component and its life is limited. Battery capacity decreases little by little as its used over time. Its life varies depending on storage, operating conditions, and environment. When not in use for a prolong period, the battery might deteriorate. When the battery operating time seems to have considerably shortened, a probable cause is that the battery has reached its end of life. To replace it, contact the manufacturer or dealer.

PRODUCT FEATURES & ADVANTAGES

- Max. 30,000 rpm
- Max. torque 1.5 N · cm
- Rotation Selector Switch (Forward/Reverse)
- Use the standard Bit Φ2.35mm
- Method for connecting any Collet-chuck type Bit
- Portable Type (Battery Use)
- Battery charging time: approx. 2.5 hours
- Battery use time: approx. 6 hours (with max. RPM and no-load)

PRODUCT COMPONENTS

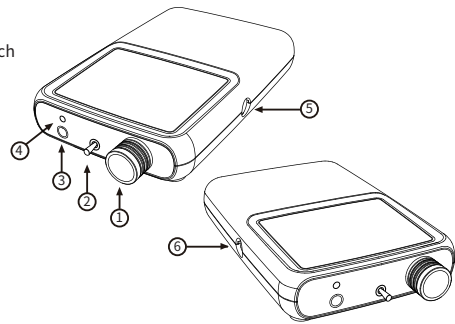
* Please check all components are included.



No.	Component
1	Control Box (B171)
2	Handpiece (H1512)
3	On/off foot Controller (option)
4	Adaptor
5	Holder
6	Handpiece Stand (option)

PART NAME OF CONTROL BOX

- Power/Speed Control Dial
- Rotation Direction Select Switch
Up: Forward / Down: Reverse
- Handpiece Connector
- Battery Display
- Adaptor Connector
- Foot Controller Connector



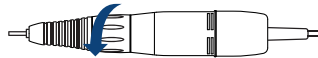
CONNECTION OF EACH PART

Control Box

- Connect the handpiece to the connection part.
- Turn the power on, check the battery condition. If the battery became low, connect the adaptor to the adaptor connector.
- When the battery became fully charged, disconnect the adaptor from the control box.

Bit

- Open the handpiece chuck by turning handle as below picture.



- Insert the bit.

- Lock the handpiece chuck by turning handle as below picture.



- Lock the handpiece chuck before using. It causes product's malfunction.
- Check the bit whether damage or not before replacing.
- Change the bit after stopping the motor.
- Bit Dimension: Φ2.35mm

OPERATION PROCESS

How to use when select the hand
<ol style="list-style-type: none">Turn the power on by turning the Power/Speed Control Dial, the handpiece starts operation.Set the speed by the Power/Speed Control Dial.<ul style="list-style-type: none">Turning clockwise increases rotation speed.Turning counterclockwise decreases rotation speed.Set the rotation direction. Rotation direction can be set to Up(forward) and Down(reverse).Power is turned off by turning Power/Speed Control Dial counterclockwise fully.
How to use when select the foot
<ol style="list-style-type: none">Connect the foot controller to the connection part.Turn the power on by turning the Power/Speed Control Dial.Set the speed by the Power/Speed Control Dial.<ul style="list-style-type: none">Turning clockwise increases rotation speed.Turning counterclockwise decreases rotation speed.Set the rotation direction. Rotation direction can be set to Up(forward) and Down(reverse).Operate the handpiece by pushing the foot controller.Foot controller is released, handpiece is stopped.Power is turned off by turning Power/Speed Control Dial counterclockwise fully.



- Change the rotary direction after stopping the motor.
- Change the bit after stopping the motor.

Battery Display

Battery Display	Condition
	Charging (Red LED On)
	Charging Complete (Green LED On)

Overload Protective Function

If handpiece is overloaded, the handpiece is slow or stop.
For using handpiece again, turn it off and rest 5 minutes.

PROBLEM & REMEDY

Control Box

Problem	Cause	Remedy
The Control Box doesn't be turned on.	Battery became fully discharged.	Charge the battery.
	A problem occurred in the Control Box.	Please contact the manufacturer.
Speed cannot be controlled.	A problem occurred in the Control Box.	Please contact the manufacturer.
Motor does not rotate or battery runs out shortly, although the battery is fully charged.	Power cord is not connected properly.	Reconnect the handpiece cord properly.
	Power cord became damaged.	Please contact the manufacturer.
	Battery life became ended.	Change the battery. (Please contact the manufacturer to change the battery.)

Handpiece

Problem	Cause	Remedy
Motor does not work.	Handpiece cord is not connected properly.	Reconnect the handpiece cord properly.
	Motor became damaged.	Please contact the manufacturer.
	Handpiece cord became damaged.	Please contact the manufacturer.
Abnormal overheating occurs during operation.	Bearings in the handpiece became damaged.	Please contact the manufacturer.
Abnormal vibration and noise occur.	Bearings or chuck in the handpiece became damaged.	Please contact the manufacturer.
	Bit became damaged.	Change the bit.
Motor will get stopped within 2~3 seconds.	Level of battery power became low.	Charge the battery.
Bit is not fixed or pulled out.	Chuck became damaged.	Please contact the manufacturer.

PRODUCT MAINTENANCE

- Keep the place around in handpiece clean from dust and grindings.
- Remove dust on handpiece with alcohol and avoid humidity around.



- Do not apply the oil and water to the product.
- The grease inside of the bearing could melt away due to the oil.

- Air cleaning is acceptable but air pressure may affect the handpiece or motor.
- Store the product as condition a bit is fixed at the collet chuck.

PRODUCT SPECIFICATION

Control Box

Model Name	B171
Input	DC 12.6 V
Output	DC 11.1 V 0.2 A
Battery Capacity	2,850 mAh
Battery charging time	approx. 2.5 hours
Battery use time	approx. 6 hours (with max. RPM and no-load)

Handpiece

Model Name	H1512
RPM	30,000 rpm
Torque	1.5 N · cm
Chuck Type	Collet Chuck
Bit Dimension	Φ2.35 mm

Adaptor

Input	AC 100-240 V~, 50/60 Hz, 1.5 A
Output	DC 12.6 V , 2.0 A

WARRANTY

SAESHIN guarantees this product for 1 year from invoice date. Product warranty means that SAESHIN has responsibility for defective material or operation failure. The product warranty does not cover user's misuse, wrong installation, inappropriate maintenance and repair, and normal wear of consumables such as bearings, spindle, gear, and motor. In order for Saeshin to confirm if the warranty is valid will require checking the operating condition, environment information, serial number and stamped invoice. The warranty will be performed as a repair or exchange according to manufacturer's analysis of product and judgement.

Exception of warranty

Any misuse or improper use and treatment of product
Using the product with incorrect input voltage (AC voltage)
Dropping the unit during setting or moving
Use not recommended consumables or accessories
Malfunction after repairing the product at an unauthorized repair shop
Normal wear of consumables; such as ball bearings, gear, chuck, spindle case assy, motor
Faulty by Act of God
Attempt to disassemble or modify product.

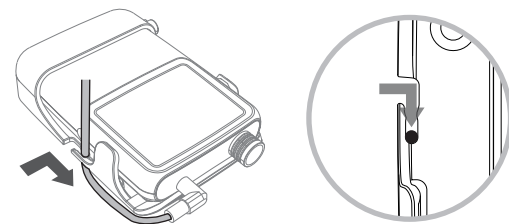
Operating Condition	Temperature (°C)	10~30
	Relative humidity (%)	10~80
Transport and Storage Condition	Atmospheric pressure (hPa)	700~1,060
	Temperature (°C)	-20~60
	Relative humidity (%)	10~90
	Atmospheric pressure (hPa)	500~1,060

SYMBOL

	Class III appliance		Read operator's manual
	Serial number		General warning sign
	Fuse		CE mark
	This product should not be mixed with other commercial waste for disposal.		Alternating current
	Detachable supply unit		Direct current

How To Fix The Handpiece Cord

- After inserting the handpiece terminal into the controller, insert the cord into the hole on the side of the case.
- Pull the inserted cord to the front once more to fix it.



SAESHIN SAESHIN PRECISION CO., LTD.

52, Secheon-ro 1-gil, Dasa-eup,
Dalseong-gun, Daegu, Korea
Tel. 82-53-587-2341 / Fax. 82-53-580-0999
대구광역시 달성군 다사읍 세천로 1길 52(성서5차산업단지)
Tel. 053-587-2345 / Fax. 053-580-0918

www.saeshin.com / traus@saeshin.com

SOM-L07TS-KE [Rev.3] 2023-07-03