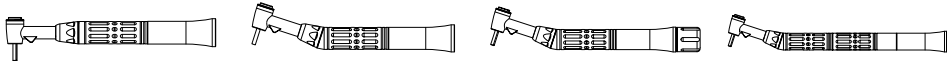
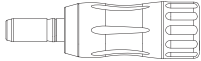


작동 전에 사용 설명서를 주의 깊게 읽으시고 추후 참고를 위해 보관하여 주십시오.



Angle Handpiece

모델명	TSH11XX	CSH11XX	CSH20NN	CSH30NN
특징	스트레이트 앵글	콘트라 앵글	콘트라 앵글	콘트라 앵글
무게	50g	50g	61g	43g



Torque Converter

모델명	TC00	TC10	TC20	TC35
토크[Ncm]	무제한	10	20	35
띠 색상	검정색	빨간색	파란색	노란색
무게	50g	50g	50g	50g

※ CSH20NN은 일체형으로, 별도의 토크 컨버터 없이 하부의 핸들(Rear Handle)이 TC00과 동일한 기능을 합니다.

## 1. 사용 목적

: 인체 조직을 천자, 천공, 절삭하는 기구에 연결되는 수동식 손잡이 기구로서 재사용이 가능합니다.

## 2. 구성품

Angle Handpiece : Angle, Spanner

Torque Converter : Torque Converter, Handle Ring(선택사양)

## 3. 제품의 특·장점

- 1) 정확한 토크를 필요로 하는 치과 임플란트 시술에 적합하다.
- 2) 보다 더 정확하고 안전하게 빠르게 시술 작업이 가능하다.
- 3) Torque Converter와 Angle Handpiece의 결합 및 분해가 용이하다.
- 4) Angle Handpiece의 소독이 가능하다.
- 5) Torque Converter는 무제한, 10 N·cm, 20 N·cm, 35 N·cm의 4가지 종류가 있고, 사용자의 필요에 따라 선택 사용이 가능하다.
- 6) Angle Handpiece의 헤드(Head) 형태는 버튼 타입(Button Type)이다.

## 4. 각 부의 연결방법

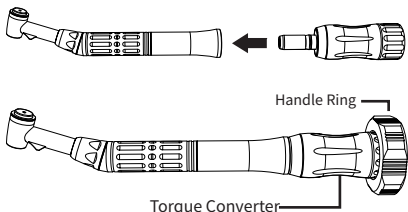
1) Angle Handpiece와 Torque Converter의 연결

: 멸균이 끝난 Angle Handpiece에 원하는 Torque Converter를 딸깍 소리가 나도록 삽입하십시오. 그 후, Handle Ring을 Torque Converter에 장착하십시오.

2) Angle Handpiece와 Torque Converter의 분리

: Handle Ring을 Torque Converter로부터 분리하십시오.

그 후, Angle Handpiece와 Torque Converter를 양손으로 잡고 당겨서 분리하십시오.



※ Handle Ring의 구성은 선택사양입니다.

## 5. 작동방법

- 1) 임플란트 Fixture, Abutment와 동일한 형태의 Torque Driver 팁을 연결하십시오.
- 2) 연결 후 Torque Driver 팁이 정확하게 고정되어 있는지 확인하십시오.
- 3) Handle Ring을 손가락으로 천천히 왼쪽 또는 오른쪽으로 회전시키면서나사를 조이거나 풀면서 치과 임플란트 시술을 진행하십시오.

## 6. 제품의 유지보수

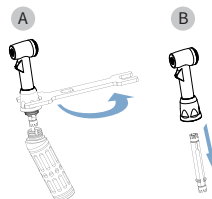
1) 세척

: Angle Handpiece와 Torque Converter를 분리한 후 먼지 제거 및 표면을 알코올 솜이나 종이수건으로 닦으십시오.

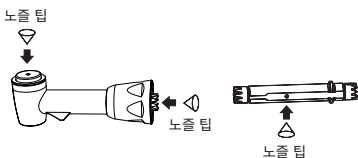
2) 윤활

① 제품을 3단 분해하십시오.

- A. 조인트 캡에 렌치를 고정하여 반시계 방향으로 돌려서 여십시오.
- B. 기어를 꺼내십시오.



② 아래의 그림을 참고하여 방향에 맞게 해당 노즐을 장착하여 스프레이를 2~3초간 분사하십시오.



③ 분해된 제품을 재조립하십시오.

A. 헤드 어셈블리에 기어를 삽입하십시오.

B. 기어가 헤드 어셈블리에 맞는지 확인하고, 부드럽게 돌아가는지 확인하십시오.

C. 헤드 어셈블리에 방향을 맞춰 본체와 조립하십시오.

D. 렌치를 이용하여 조인트 캡을 꼭 잠그십시오.



- 노즐 팁은 당사에서 제공하지 않습니다.
- 윤활 완료 후 조립 시 기어를 정확하게 맞추어주십시오. 기어가 맞지 않을 경우 파손될 수 있습니다.
- 연속 작업일 경우 1시간마다 오일을 주입해 주십시오.
- 윤활을 할 경우 스프레이의 압력에 의하여 핸드피스가 튀어나갈 수 있으므로 단단히 잡고 윤활을 해주십시오.

3) 멸균

① 멸균팩 안에 Angle Handpiece를 넣고 밀봉하십시오.

② 고압증기멸균기에 멸균팩을 넣고 132°C에서 4분간 멸균, 30분간 건조를 실시하십시오.



멸균	온도	시간	건조시간
고압증기멸균	132°C	4분	30분



- Angle Handpiece의 최대 멸균 횟수는 250회입니다.
- 제품이 손상될 수 있으므로 고압증기멸균 이외의 멸균은 하지 마십시오.
- 멸균 전 제품을 멸균 팩에 반드시 넣어 밀봉하십시오.
- 멸균 전 해당 제품을 완전 건조 시키십시오.
- Angle Handpiece의 경우 내부에 혈액 등이 남아있는 상태에서 멸균을 할 경우 고장이 날 수 있으니 반드시 세척 및 윤활 과정을 거친 후 멸균하시기 바랍니다.
- 멸균이 끝나면 제품을 완전히 건조 시킨 후 사용하십시오.
- Torque Converter는 멸균의 대상이 아니므로 멸균하지 마십시오.



## [사용 시 주의사항]

- 본 사용목적 이외의 사용은 금지합니다.
- 사용설명서의 모든 지시들을 준수하십시오.
- 항상 안전에 유의해야 하며, 사용하기 전에 반드시 제품을 매번 점검하십시오.
- 사용설명서에 언급한 것 외에 분해, 변경하지 마십시오.
- 제품을 바닥에 떨어뜨리거나 충격을 가하지 마십시오.
- 제품이 비 정상적으로 작동하면, 즉시 멈추고 제품 체크를 위해 판매자에게 문의하시기 바랍니다.
- 사용 시 환자의 안전을 최우선으로 하며, 충분한 주의를 기울여 사용하십시오.
- 본 제품은 제조사 출고 시 멸균이 되어 있지 않습니다. 사용 전 반드시 사용자 멸균을 실시하십시오. ('제품의 유지보수-멸균' 참조)
- 내부에 혈액 등의 오염이 남은 상태로 멸균을 하면, 고착되어 핸드피스 고장의 원인이 되므로 충분히 세척 및 윤활해 주십시오.
- Angle Handpiece의 멸균은 반드시 권장된 방법으로 멸균을 하십시오.
- Angle Handpiece를 사용할 때 항상 환자 구강 내 조직을 보호해야 합니다.
- Torque Converter를 무리하게 Angle Handpiece에 꽂지 마십시오.
- 사용 전 후에 항상 윤활을 실시하십시오.
- 수리 또는 보수가 필요할 때는 판매처나 제조사로 문의하십시오.
- 환자의 구강 건강 상태 및 사용용도에 따라 다르게 사용하십시오.
- 잘못된 사용은 제품의 파손이나 인공 골조직에 손상을 일으킬 수 있습니다. 반드시 숙련된 기술자나 전문가에 의해 사용하십시오.
- 사용 시 문제없는 성능을 구현하기 위해서는 유지 및 보수가 필요합니다.

사용 환경 조건	운반/보관 조건
온도 : 10~35°C	온도 : -20~60°C
습도 : 10~80%	습도 : 10~90%
기압 : 700~1,060hPa	기압 : 500~1,060hPa



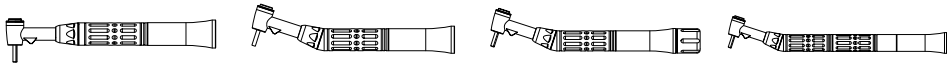
본 제품은 의료기기입니다. / This product is medical device.

**SAESHIN**  
SAESHIN PRECISION CO., LTD.  
대구광역시 달성군 다사읍 세천로  
1길 52 (성서5차산업단지)  
52, Secheon-ro 1-gil, Dasa-eup,  
Dalseong-gun, Daegu, Korea  
Tel. 82-53-587-2341 / Fax. 82-53-580-0999  
www.saeshin.com / traus@saeshin.com

**EC** **REP**  
MERIDIUS MEDICAL EUROPE LIMITED  
Unit 3D, North Point House North point  
Business Park New Mallow Road CORK,  
T23AT2P, Ireland  
+353 212066448

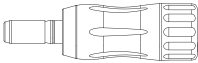
SOM-S054S-K [Rev.5] 230201

Before the operation, read the instruction manual carefully and keep it for future reference.



Angle Handpiece

Model	TSH11XX	CSH11XX	CSH20NN	CSH30NN
Feature	Straight Angle	Contra Angle	Contra Angle	Contra Angle
Weight	50g	50g	61g	43g



Torque Converter

Model	TC00	TC10	TC20	TC35
Torque[Ncm]	No-limit	10	20	35
Color	Black	Red	Blue	Yellow
Weight	50g	50g	50g	50g

※ CSH20NN is All-in-one type which doesn't need proper Torque Converter.  
Rear handle will performs the same function and role as TC00.

1. Intended purpose

: Torque wrench used to precisely apply a specific torque to a fastener bolt for fixation of an abutment, dentures or prosthetics on a dental implant.

2. Components

Angle Handpiece : Angle, Spanner  
Torque Converter : Torque Converter, Handle Ring(Optional)

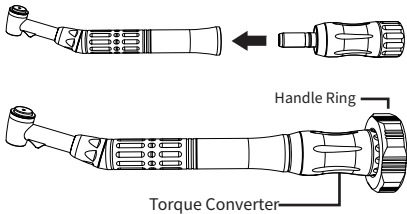
3. Product feature & Advantages

- 1) It is suitable for procedures requiring precise torque.
- 2) More precise, faster, and safer procedures are available.
- 3) Torque Converter and Angle Handpiece are easy to connection and separation.
- 4) Angle Handpiece can be sterilized.
- 5) There are four types of Torque Converter, No-limit, 10 N-cm, 20 N-cm, and 35 N-cm, and the choices are available according to the needs of the user.
- 6) Angle Handpiece's head form is a button type.

4. Connection of each part

1) Connection the Angle Handpiece and Torque Converter  
: Put the Handle Ring into Torque Converter, after inserting proper Torque Converter into sterilized Angle Handpiece

2) Separation the Angle Handpiece and Torque Converter  
: Disconnect Handle Ring from Torque Converter.  
After, hold the Angle Handpiece and Torque Converter with both hands and pull to separate.



※ The Handle Ring is optional.

5. How to Use

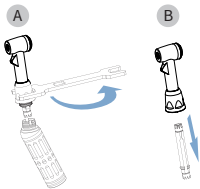
- 1) Insert a Torque Driver tip of same form of implant fixture and abutment.
- 2) Make sure the Torque Driver tip is correctly secured after connecting.
- 3) While slowly rotating the Handle Ring to the left or right with your finger, make progress implant surgery by tighten or loosen the screw.

6. Maintenance of the product

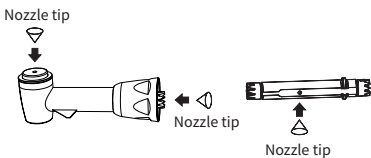
1) Cleaning  
: Separation the Angle Handpiece and Torque Converter, then wipe the dust removal and surfaces with a cotton swap or paper towel.

2) Lubrication

- ① Disassemble the product into 3 parts.
  - A. Fixed a Wrench to the joint cap and turn joint cap counterclockwise to open.
  - B. Take out the gear.



② See the picture below, put the nozzle with the right direction and spray lubricant for 2~3 seconds.



③ Reassemble the product.

- A. Insert the gear into the head assembly.
- B. Make sure the gear fits into the head assembly and check it turning smoothly.
- C. Assemble the head part and body as right direction.
- D. Use a Wrench to lock the joint cap tightly.



- The nozzle tip is not provided by the manufacturer.
- After lubrication, please put the gear in the right direction. Gear in the wrong direction can damage the angle handpiece.
- If working with the Torque Driver for a long time, please lubricate it every hour.
- When lubricating the Torque Driver, please hold the Angle Handpiece firmly. The Angle Handpiece could be soaring up by gas pressure of the oil sprayer.

3) Sterilization

- ① Put the angle handpiece in a sterilization pouch and seal up the pouch.
- ② Place the pouch in the autoclave machine. Sterilize for 4 minutes at 132°C and dry for 30 minutes.

Sterilization	Temperature	Time	Dry
Steam sterilization	132°C	4 minutes	30 minutes



- The maximum number of sterilizations is 250 times.
- The steam sterilization is recommended. Do not have the other sterilizations.
- Please put the product in a sterilization pouch and seal up the pouch before sterilization.
- Please dry the product completely before sterilization.
- Please clean and lubricate the product before sterilization. Otherwise, contaminants inside the product could lead to a breakdown.
- Please dry the product completely after sterilization.
- Do not sterilize the Torque Converter.



[Caution for use]

- This product can be used for intended purpose only.
- Follow all instructions in manual.
- Always be aware of the safety and check the product before using it every time.
- Do not change and disassemble, except mentioning in manual.
- Do not drop product on floor and do not give any damage.
- If the product is operating abnormally, stop immediately and ask your seller for a product check.
- Please make sure that the top priority is the safety of the patient when using the Torque Driver. This requires sufficient caution when used.
- This product is not in sterilization once release by manufacturer. Please certainly do user sterilization before using. (Refer to 'Maintenance of product - sterilization')
- Please make sure to clean the blood inside of the product before sterilization. Unless, the product can be damaged.
- When you sterilize, please follow the manual.
- When using Angle Handpiece, tissue inside the patient's mouth should always be protected.
- Do not force to insert Torque Converter on Angle handpiece.
- Please lubricate both before and after use.
- Please contact the dealer/store or manufacturer when problem occurs.
- Use it differently depending on the patient's oral health and use.
- Incorrect use may damage the product or nearby bone tissue. Be sure to use it by an experienced technician or specialist.
- Maintenance is essential to maintain durability and performance of the product.

Operating condition	Transport and storage condition
Temperature : 10~35°C	Temperature : -20~60°C
Humidity : 10~80%	Humidity : 10~90%
Atmospheric pressure : 700~1,060hPa	Atmospheric pressure : 500~1,060hPa